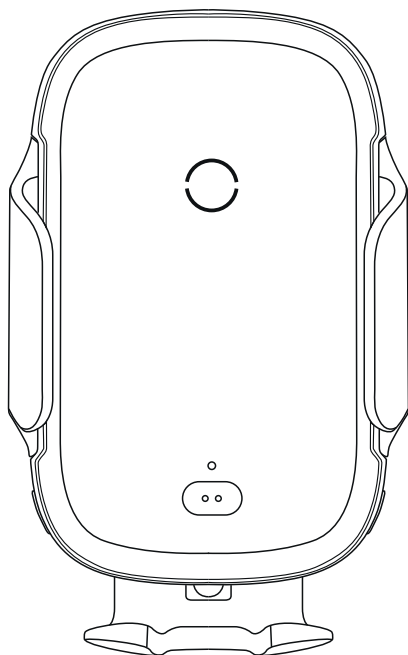


Baseus



**Samochodowy uchwyt Baseus Light Electric
Holder z ładowarką indukcyjną Qi
Instrukcja obsługi**

Dziękujemy za zakup tego produktu. Przed rozpoczęciem korzystania z tego produktu należy uważnie przeczytać instrukcję obsługi.

Wszystkie informacje zawarte w niniejszej instrukcji mogą ulec zmianie bez powiadomienia. Producent zastrzega sobie prawo do zmiany informacji w dowolnym momencie bez konieczności informowania o tym użytkownika.

Zawartość zestawu

Uchwyt bezprzewodowy x1

Uchwyt z przyssawką x1

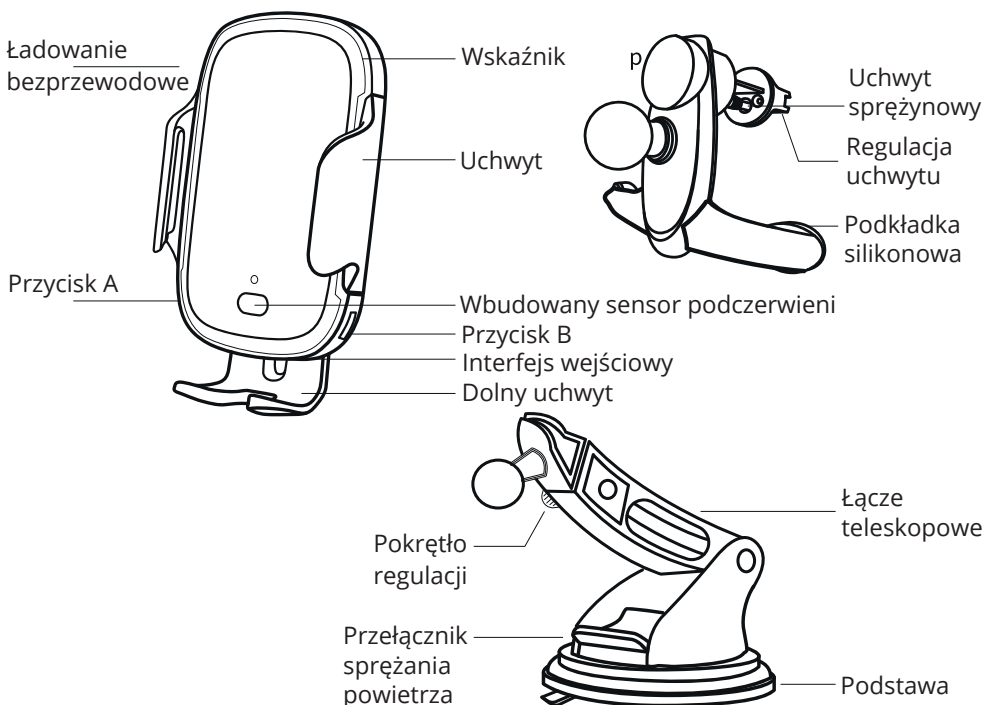
Uchwyt na kratkę wentylacji x1

Kabel do ładowania x1

Funkcje produktu

1. Uchwyt umożliwia montaż na kratce wentylacji.
2. Wysoka moc 15 W, szybkie ładowanie bezprzewodowe.
3. Dodatkowe oświetlenie, wskaźnik ładowania.
4. Indukcja podczerwieni, automatyczne blokowanie.
5. Stabilny uchwyt z metalową konstrukcją.
6. Wygodna obsługa jedną ręką.

Opis produktu



Specyfikacja

Model: WXHW03

Materiał: ABS+Akryl

Technologia: Oksydacja

Kolor: Czarny

Port wejściowy: 5V/2A, 9V/2A, 12V/1,67A (maks.)

Port wyjściowy: 5W, 7.5W, 10W, 15W (maks.)

Metoda instalacji: Uchwyt + przyssawka

Pozycja mocowania: Kratka wentylacji + deska rozdzielcza + przednia szyba

Odpowiedni dla: telefonów komórkowych z funkcją ładowania bezprzewodowego (4,5-6,5 cala)

Wymiary: Część główna: 72*62*112mm

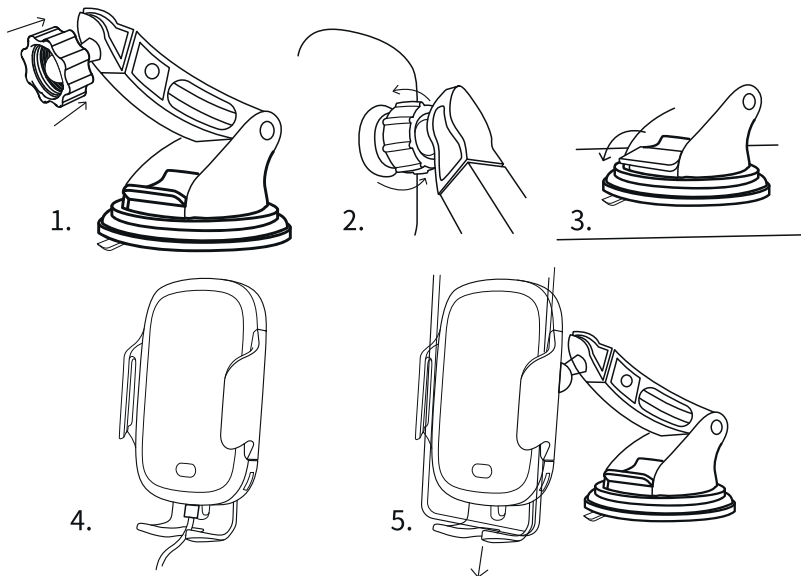
Uchwyt mocujący na kratkę wentylacyjną: 90*81*68mm

Podstawa przyssawki: 64*115*61mm

Instrukcja montażu

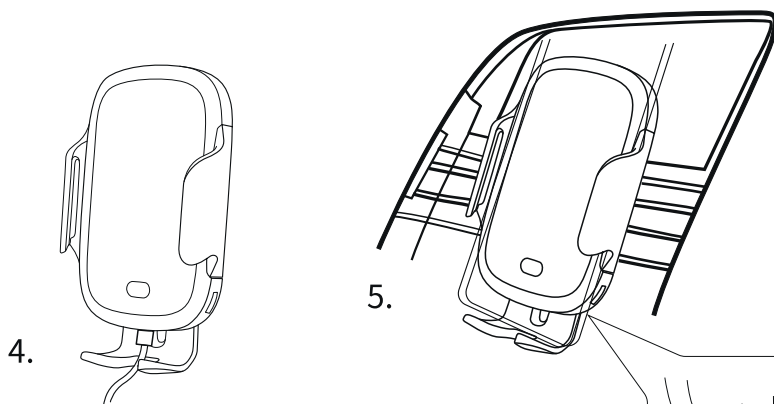
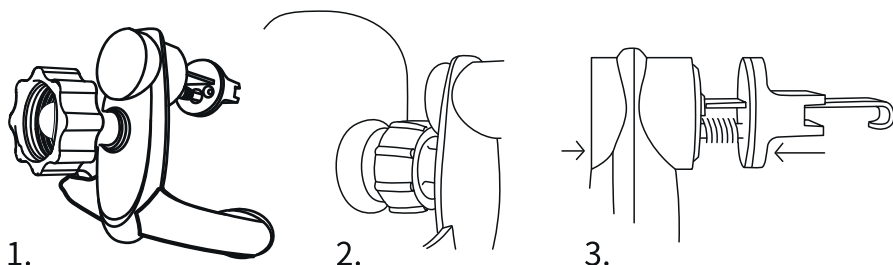
Montaż zaciskowy

1. Ustaw pokrętło na główicy kulkowej.
2. Włóż główkę kulkową do tylnej części uchwyty bezprzewodowego i dokręć ją.
3. Wyczyść deskę rozdzielczą, mocno przymocuj do niej przyssawkę i naciśnij przełącznik sprężania powietrza.
4. Podłącz przewód zasilający.
5. Umieść telefon komórkowy w dolnym uchwycie, wysuń go z niego i wyreguluj pozycję ładowania (regulacja dolnego uchwyty).



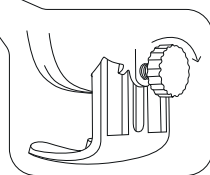
Kratka wentylacyjna

1. Ustaw pokrętko na głowicy kulkowej.
2. Włóż kulę do tylnej części uchwyty bezprzewodowego i dokręć ją.
3. Naciśnij uchwyt sprężynowy, aby zamocować podstawę i wyregulować uchwyt.
4. Podłącz przewód zasilający.
5. Umieść telefon komórkowy w dolnym uchwycie, wysuń go z niego i wyreguluj pozycję ładowania (regulacja dolnego uchwyty).



Opis wskaźników

1. Niebieski: prawidłowe zasilanie
2. Zielony: tryb czuwania
3. Zielone oświetlenie po obu stronach: tryb ładowania
4. Miganie na czerwono: wykrycie obcego elementu



Przyciski

Uchwyt po obu stronach otwiera się automatycznie po włączeniu zasilania uchwyty (uchwyt jest domyślnie otwarty).

Uchwyt zamyka się (ramiona uchwyty są schowane), gdy uchwyt wykryje, że znajduje się w nim telefon.

Kliknij przycisk, aby otworzyć ramiona uchwyty i wyjąć telefon.

Sterowanie otwieraniem/zamykaniem/trybem indukcyjnym

Uchwyt po obu stronach otwiera się automatycznie po włączeniu zasilania uchwytu (uchwyt jest domyślnie otwarty).

Uchwyt zamyka się (ramiona uchwytu są schowane), gdy uchwyt wykryje, że znajduje się w nim telefon.

Kliknij przycisk, aby otworzyć ramiona uchwytu i wyjąć telefon.

Uwagi: Gdy uchwyt jest zamknięty, ramię uchwytu nie rozciąga się przez funkcję wykrywania podczerwieni, ale przez naciśnięcie przycisku.

Środki ostrożności

1. Podczas korzystania z tego produktu należy używać adaptera z mocą wyjściową 5V/2A, 9V/2A, 12V/1.67A lub z funkcją szybkiego ładowania.
2. Podczas ładowania na powierzchni złącza nie można umieszczać żadnych metalowych przedmiotów, takich jak żelazne płytki, pierścienie i metalowe zabezpieczenia.
3. Jeśli telefon komórkowy ma problemy z przerywanym ładowaniem lub poważnym wytwarzaniem ciepła, najprawdopodobniej styk odbiorczy telefonu komórkowego nie jest całkowicie wyrównany ze stykiem ładowania bezprzewodowego. Należy spróbować schłodzić telefon komórkowy, a następnie ustawić go w prawidłowej pozycji.
4. Ten produkt posiada funkcję zabezpieczenia nadprądowego i nadnapięciowego. W przypadku niewłaściwego użytkownika spowoduje wyłączenie lub zmniejszenie mocy wyjściowej. Należy sprawdzić, czy urządzenie nie jest nieprawidłowe lub niewłaściwie używane.
5. Należy utrzymywać temperaturę roboczą na poziomie 0-25°C, nie umieszczać produktu w wodzie i ogniu oraz w środowiskach o zbyt wysokiej (> 40°C) i zbyt niskiej (< 20°C) temperaturze, a także chronić urządzenie przed dziećmi.
6. Do czyszczenia powierzchni należy używać suchej, miękkiej szmatki i nie czyścić przy użyciu chemikaliów, mydła lub detergentów.
7. Nieprawidłowe użytkowanie lub niewłaściwe umieszczenie produktu przez użytkownika może prowadzić do skrócenia żywotności produktu lub jego uszkodzenia. Poniesione w ten sposób konsekwencje nie są objęte gwarancją ani odpowiedzialnością producenta.
8. iPhone nie może korzystać z szybkiego ładowania w następujących warunkach
 - a) poziom naładowania akumulatora iPhone'a przekracza 60%.
 - b) wersja systemu iOS jest niższa niż 11.1.2
 - c) jeśli temperatura telefonu komórkowego jest wyższa niż 35-40°C, iPhone nie może rozpocząć szybkiego ładowania, a prędkość ładowania spadnie. Należy ładować w środowisku o odpowiedniej temperaturze.

Niniejszym oświadcza się, że WXHW03, model produktu firmy Shenzhen Times Innovation Technology Co., Ltd., jest zgodny z przepisami dyrektywy 2014/30/UE i dyrektywy 2011/65/UE. Pełny tekst deklaracji zgodności WE można znaleźć na następującej stronie internetowej: www.baseus.com

Środki ostrożności

1. Przed przystąpieniem do ładowania sprawdź, czy styki urządzenia są czyste.
2. Nigdy nie pozostawiaj urządzenia podczas użytkowania i ładowania bez nadzoru.
3. Zadbaj o to, aby w sytuacji awaryjnej móc szybko odłączyć urządzenie od źródła zasilania.
4. Nigdy nie wystawiaj urządzenia na działanie wysokiej temperatury.
5. Ładuj urządzenie w miejscu suchym i dobrze wentylowanym z dala od materiałów łatwopalnych, zachowaj wolną przestrzeń min. 1m od innych obiektów.
6. Nigdy nie zakrywaj urządzenia podczas ładowania.
7. Nigdy nie używaj zasilacza, stacji ładowania, kabli itp. bez rekomendacji i atestu producenta.
8. Zadbaj o swoje mienie, urządzenie wyposażone jest w ogniwa, które są trudne do ugaszenia, wyposaż się w płachtę gaśniczą.

Ochrona środowiska



Zużyty sprzęt elektroniczny oznakowany zgodnie z dyrektywą Unii Europejskiej, nie może być umieszczany łącznie z innymi odpadami komunalnymi. Podlega on selektywnej zbiórce i recyklingowi w wyznaczonych punktach. Zapewniając jego prawidłowe usuwanie, zapobiegasz potencjalnym, negatywnym konsekwencjom dla środowiska naturalnego i zdrowia ludzkiego. System zbierania zużytego sprzętu zgodny jest z lokalnie obowiązującymi przepisami ochrony środowiska dotyczącymi usuwania odpadów. Szczegółowe informacje na ten temat można uzyskać w urzędzie miejskim, zakładzie oczyszczania lub sklepie, w którym produkt został zakupiony.

CE Produkt spełnia wymagania dyrektyw tzw. Nowego Podejścia Unii Europejskiej (UE), dotyczących zagadnień związanych z bezpieczeństwem użytkownika, ochroną zdrowia i ochroną środowiska, określających zagrożenia, które powinny zostać wykryte i wyeliminowane.

Niniejszy dokument jest tłumaczeniem oryginalnej instrukcji obsługi, stworzonej przez producenta.

Produkt należy regularnie konserwować (czyścić) we własnym zakresie lub przez wyspecjalizowane punkty serwisowe na koszt i w zakresie użytkownika. W przypadku braku informacji o koniecznych akcjach konserwacyjnych cyklicznych lub serwisowych w instrukcji obsługi, należy regularnie, minimum raz na tydzień oceniać odmiennosć stanu fizycznego produktu od fizycznie nowego produktu. W przypadku wykrycia lub stwierdzenia jakiegokolwiek odmiennosć należy pilnie podjąć kroki konserwacyjne (czyszczenie) lub serwisowe. Brak poprawnej konserwacji (czyszczenia) i reakcji w chwili wykrycia stanu odmiennosć może doprowadzić do trwałego uszkodzenia produktu. Gwarant nie ponosi odpowiedzialności za uszkodzenia wynikające z zaniedbania.

Szczegółowe informacje o warunkach gwarancji dystrybutora /
producenta dostępne na stronie internetowej
<https://serwis.innpro.pl/gwarancja>

Akumulator LI-ION

Urządzenie wyposażone jest w akumulator LI ION (litowo-jonowy), który z uwagi na swoją fizyczną i chemiczną budowę starzeje się z biegiem czasu i użytkowania. Producent określa maksymalny czas pracy urządzenia w warunkach laboratoryjnych, gdzie występują optymalne warunki pracy dla urządzenia, a sam akumulator jest nowy i w pełni naładowany. Czas pracy w rzeczywistości może się różnić od deklarowanego w ofercie i nie jest to wada urządzenia a cecha produktu. Aby zachować maksymalną żywotność akumulatora, nie zaleca się go rozładowywać do poziomu poniżej 3,18V lub 15% ogólnej pojemności. Niższe wartości, jak np. 2,5V dla ogniwa uszkadzają je trwale i nie jest to objęte gwarancją. W przypadku zaniechania używania akumulatora lub całego urządzenia przez czas dłuższy niż jeden miesiąc należy akumulator naładować do 50% i sprawdzać cyklicznie co dwa miesiące poziom jego naładowania. Przechowuj akumulator i urządzenie w miejscu suchym, z dala od słońca i ujemnych temperatur.

Akumulator LIPO

Urządzenie wyposażone jest w akumulator LI PO (litowo-polimerowy), który z uwagi na swoją fizyczną i chemiczną budowę starzeje się z biegiem czasu i użytkowania. Producent określa maksymalny czas pracy urządzenia w warunkach laboratoryjnych, gdzie występują optymalne warunki pracy dla urządzenia, a sam akumulator jest nowy i w pełni naładowany. Czas pracy w rzeczywistości może się różnić od deklarowanego w ofercie i nie jest to wada urządzenia a cecha produktu. Aby zachować maksymalną żywotność akumulatora, nie zaleca się go rozładowywać do poziomu poniżej 3,5V lub 5% ogólnej pojemności. Niższe wartości, jak np 3,2V dla ogniwa uszkadzają je trwale i nie jest to objęte gwarancją. W przypadku zaniechania używania akumulatora lub całego urządzenia przez czas dłuższy niż jeden miesiąc należy akumulator naładować do 50% i sprawdzać cyklicznie co dwa miesiące poziom jego naładowania. Przechowuj akumulator i urządzenie w miejscu suchym, z dala od słońca i ujemnych temperatur.